

Älykäs video

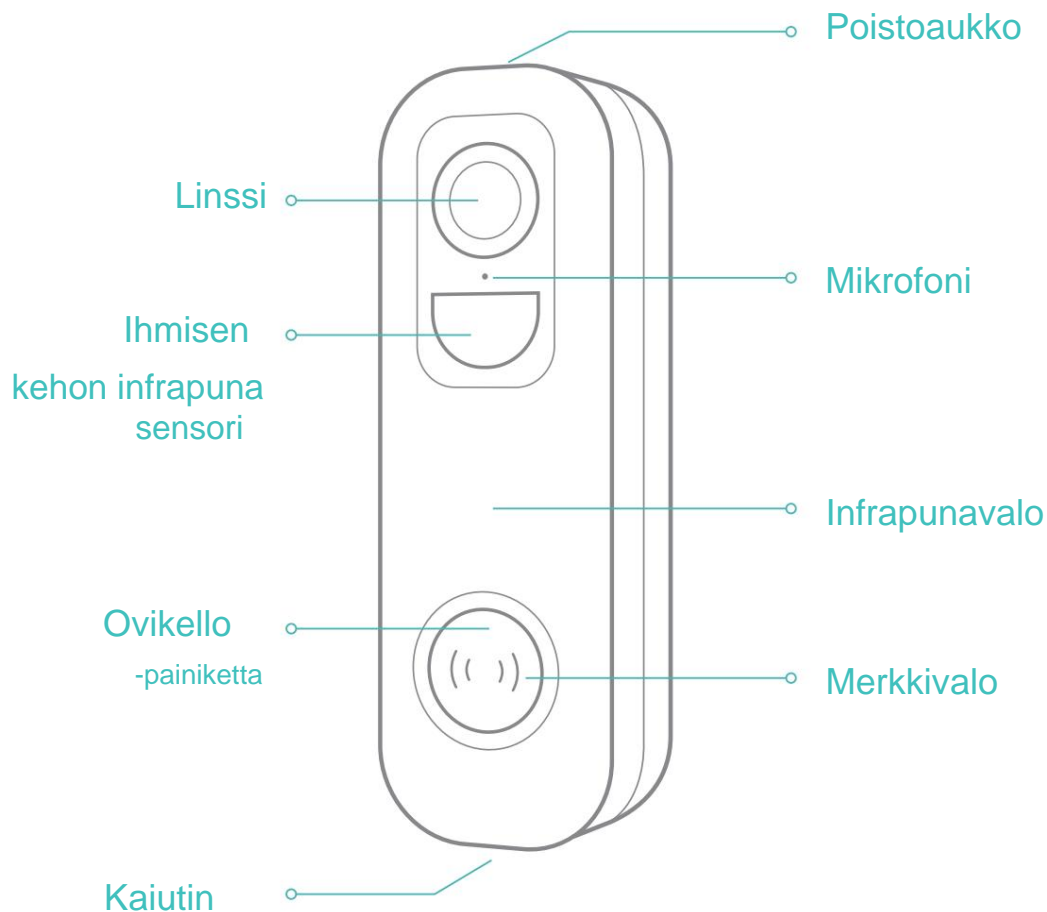
Ovikello paketti

Käyttöohjeet

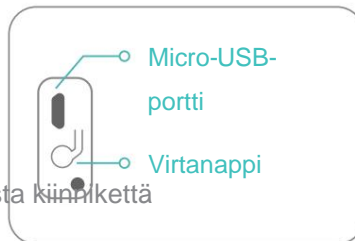
Pakkauslista

1. Ovikello *1
2. Litteä asennusteline *1
3. Käyttöohjeet *1
4. USB-virtajohto *2
5. Asennusruuvisarja (vararuuvit ja laajennustulpat) *1
6. 3M-liima litteille kannakkeille *1
7. Irrotustappi*1
8. Ovikellon asennusjohto *1
9. Johdonsuojus (valinnainen) *1
10. Sisäyksikkö*1

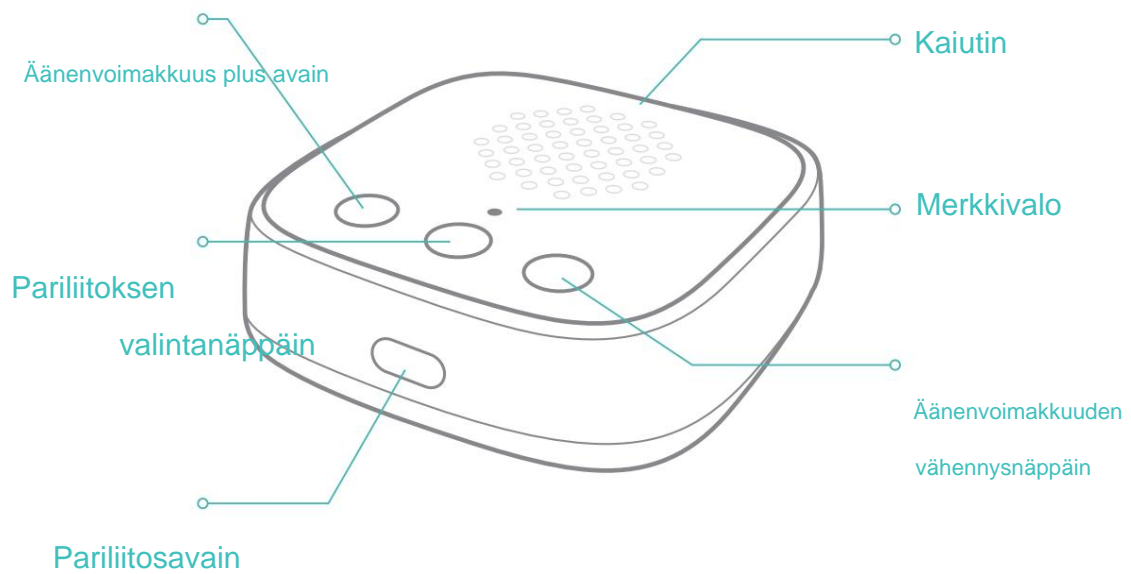
Tuotteen ulkonäkö



Räjätyskuvat toiminnallisista liitännöistä sekä vasemmalla että oikealla puolella ilman tasaista kiinnikettä



Ovikello



Sisäyksikkö

Päästä alkuun

- Älykäs ovikello tukee molempia langattomia akkuvirtalähde ja langallinen virtalähde.

Sovelluksen lataaminen ja asentaminen

Ovikellotuet voidaan liittää Android- ja iOS-alustoilla toimiviin älypuhelimiin ja niitä voidaan käyttää niiden kautta. Saat parhaan käyttökokemuksen skannaamalla alla olevan QR-koodin, lataamalla ja asentamalla sovelluksen ja noudattamalla ohjeita suorittaaksesi käyttäjän rekisteröinnin loppuun.



App Download



Ovikellon lisääminen

Kirjaudu sovellukseen ja liitä Wi-Fi ja lisää ovikello noudattamalla ohjeita (pidä ovikello lähellä reititintä, kun se on määritetty).

Ovikellon asennus

Asennustyökalut

Ristipääruuvimeisseli *1

Sähköpora 1/4" *1 (poranterä 6,35 mm)

Kuinka ovikello toimii

Pakkaamaton ovikello on kaksiosainen: kuistille kiinnitettävä ovikello, joka saa virtansa sisäänrakennetusta akusta, ja kotiin lisäkäyttöön sijoitettava sisäyksikkö, joka saa virtansa sovittimesta ja sisäpistorasiaan kytketystä USB-virtajohdosta. .

Ovikello tukee joidenkin mekaanisten "Ding Dong" -kellojen, Alexa- ja Google Home -kaiuttimien yhdistämistä;

(1) Kun yhdistät sen mekaanisiin Ding Dong -kelloihin, voit ohjata soittokelloa ovikellon virtajohdon kautta (8 V - 24 V AC, 20 VA ulostuloteho). Jotta saat tarpeeksi virtaa ovikellopiiristä, sinun on ohitettava sarjan sisäyksikkö

pääsy.

Erikoisvinkkejä

Tämä ovikello ei tue elektronisia Ding Dong -kelloja. Luettelo mekaanisista Ding Dong -malleista, joita se tukee, on seuraava:

S/N	Brändi	Malli
01	NuTone	LA139WH-1
02	uuden talon laitteisto	H5
03	NuTone	LA11WH
04	Heath Zenith	B3E521
05	NuTone	LA-126WH
06	Honeywellin kotiin	D3230
07	Honeywellin kotiin	D117

Muut mekaaniset Ding Dong -mallit ovat pian saatavilla...

(2) Kun ovikello on varustettu Alexa- tai Google Home -kaiuttimilla, ovikelloa ei voi liittää ovikellon virtajohtoon, mutta kaiuttimien on oltava käytössä.

Ovikellon asennuksen tarkastus

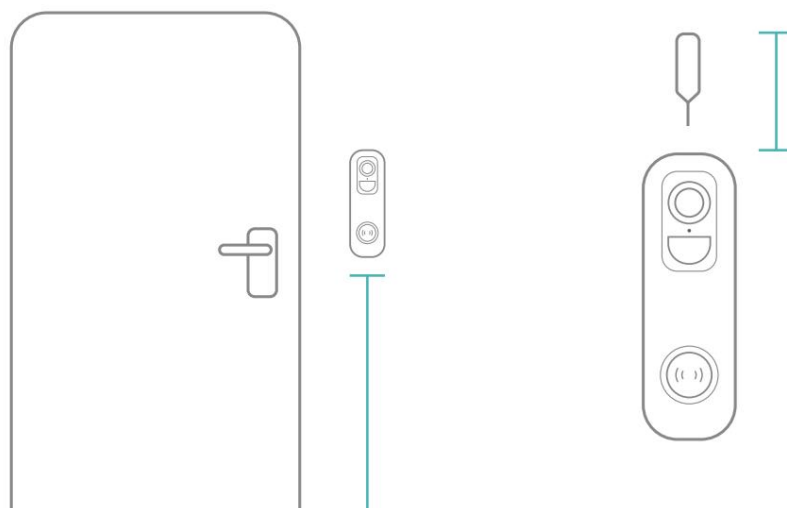
Voit asentaa video-ovikellon kuistin tai oven sivuseinään tai puiisiin seiniin ja oviin.

Kun sisäyksikkö on kytketty päälle ja paritettu, se tulee sijoittaa lähelle pistorasiaa, joka on kätevä virransyöttö. On varmistettava, että laite on esteetön ja että se voidaan peittää langattomalla signaalilla.

(1) Sopivan asennuspaikan valitseminen

Hyvän kokemuksesi vuoksi asenna ovikello ympäristöön, josta on esteetön näkyvyys ja joka on WiFi-signaalin peittoalueella.

Säädä asentoa sopivasti kotisi tilanteen mukaan (on suositeltavaa asentaa se tasaiselle seinälle pystysuoraan oven puolelle 1,2 m - 1,5 m (48 tuuman - 59 tuuman) korkeudelle. Jätä etäisyys 100 mm yläreunassa riittävästi tilaa irrotustyökaluille)



Huomioon otettavat tekijät

•Tarkista, voitko käyttää uudelleen olemassa olevia ruvinreihiä ja laajennuspultteja seinissä ja ovenkarmeissa.

•On suositeltavaa, että asennuskorkeus on 1,2 m (48 tuumaa) maanpinnan yläpuolella, kun poraat asennusreiät ensimmäisen kerran.

•Jos haluat asentaa ovikellon puuseinään tai oveen, voit asentaa kannattimen suoraan ruuveilla sen sijaan, että poraisit ensin reikiä poralla.

•Jos seinäsi on sementistä, tiilistä tai betonista, voit merkitä ensin ruvinreiän asennon, sitten porata reiän 1/4" (6,35 mm) terällä, asentaa laajennustulppa ja kiinnittää kannatin ruuveilla .

Erikoisvinkkejä

•Ovikellon, sisäyksikön ja reitittimen on oltava mahdollisimman lähellä (jotta vältetään etäisyyden aiheuttamasta verkkohäiriöstä)

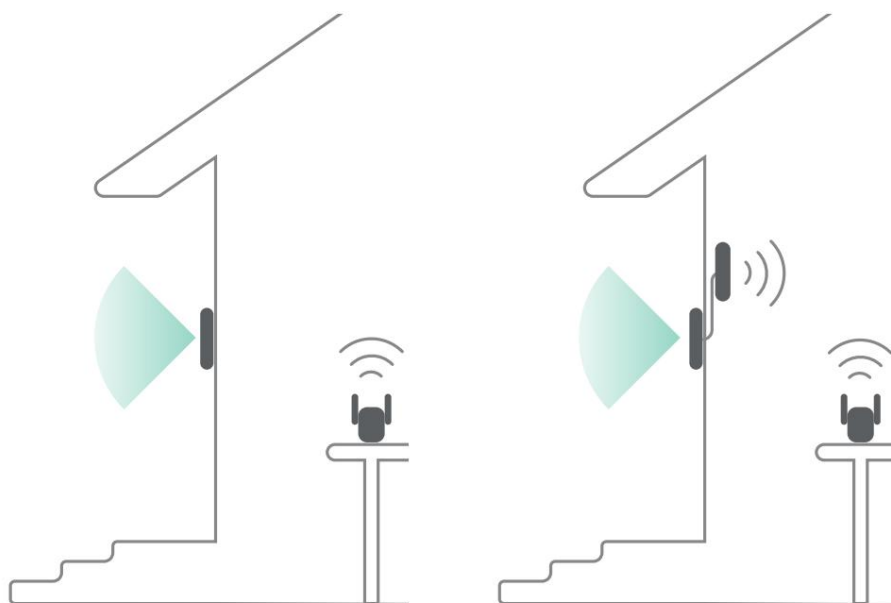
•Ovikellon suositeltu asennuskorkeus on 1,2–1,5 m (48–59 tuumaa) (asennus alueen ulkopuolelle saattaa heikentää käytön suorituskykyä)

•Se tulee asentaa ei-metallisiin kuisteihin ja seiniin (signaalien suojaus välttämiseksi) tai kiinnitetty seinään oven puolelle.

(2) Asennusskenaarion valitseminen

Ovikello voidaan asentaa ovikellolangalla tai ilman.

Voit valita asennustavan kotisi tilanteen mukaan;



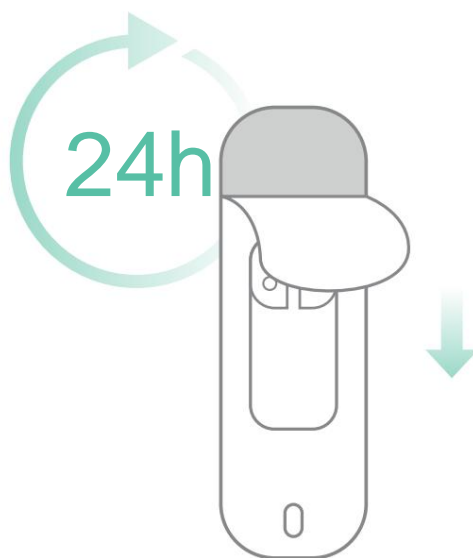
Asennustavan valitseminen

Voit käyttää mukana tulevaa 3M-liimaa ovikellon kiinnittämiseen, mutta varmista, että pinta on puhdas ja sileä. Revi ensin punainen tarra 3M-liiman pohjassa, kiinnitä se kannattimen takaosaan ja kiinnitä sitten kiinnike valitsemaasi asennuspaikkaan. Liimaamisen jälkeen paina voimakkaasti varmistaaksesi, että tahna on kiinteä. Ovikellon asentamiseksi karkealle pinnalle (esim. sementiseinä, tiiliseinä, betoniseinä ja puinen ovi) on suositeltavaa kiinnittää ovikello ensin ruuveilla.

Erikoisvinkkejä

• Taustan tarttuvuuden parantamiseksi, kun asennat taustaa sileille seinille (kuten lasi-, laatta- ja lateksiseinille), sinun on pyyhittävä se puhtaaksi, painettava tasaisesti ja lujasti ja liitettävä ylhäältä alas varmistaaksesi että tuki on täysin aktivoitu.

• Huomaa, että liimapohja on täysin tahmeaa vasta 24 tunnin kuluttua sen levittämisestä.



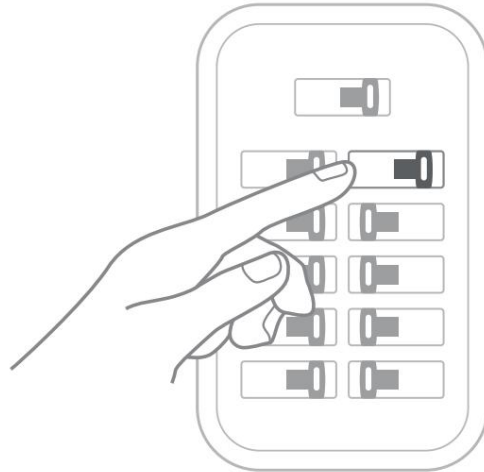
Kuinka asentaa ovikello

(1) Asennus ovikellon johdolla

1) Sammuta virta

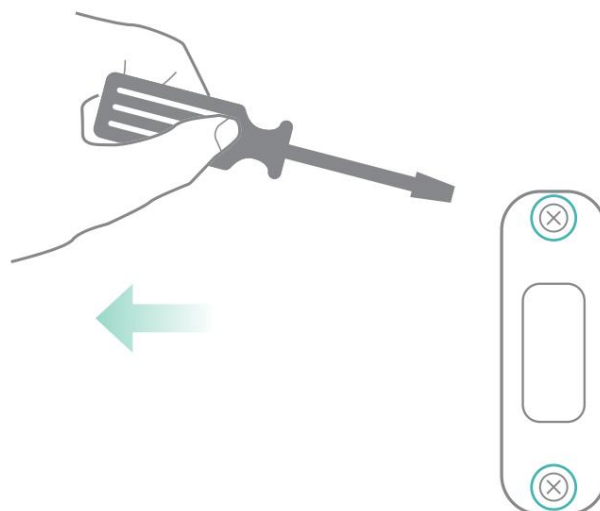
Ennen kuin liität ovikellon johdon terminaaliin, katkaise virta kotisi katkaisijan kautta, mikä varmistaa itsesi ja laitteen turvallisuuden

Jos katkaisijan merkkiä ei ole linjassa, jossa ovikello sijaitsee, yritä painaa vanhaa ovikelloa varmistaaksesi, että virta on katkaistu.

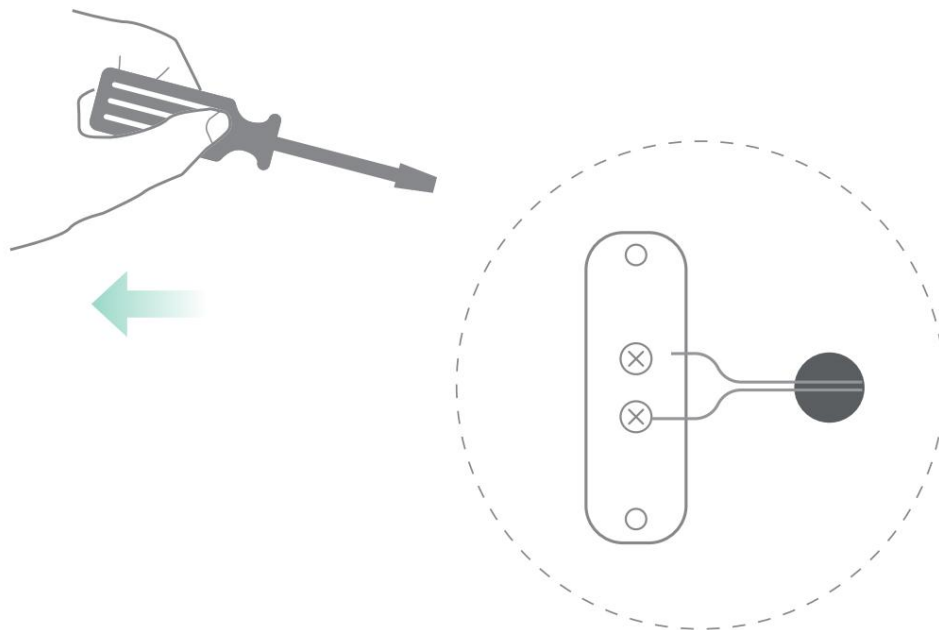


2) Vanhan ovikellon poistaminen

Ennen kuin asennat ovikellon, irrota vanha ovikello seinästä tai ovesta ristipääruuvitaltalla ja poista kaikki muut laitteet. Jos vanha ovikellosi on myös visuaalinen ovikello, muista poistaa kaikki liittimet, koska vanhan laitteen liittimet eivät välttämättä toimi tämän tuotteen kanssa.



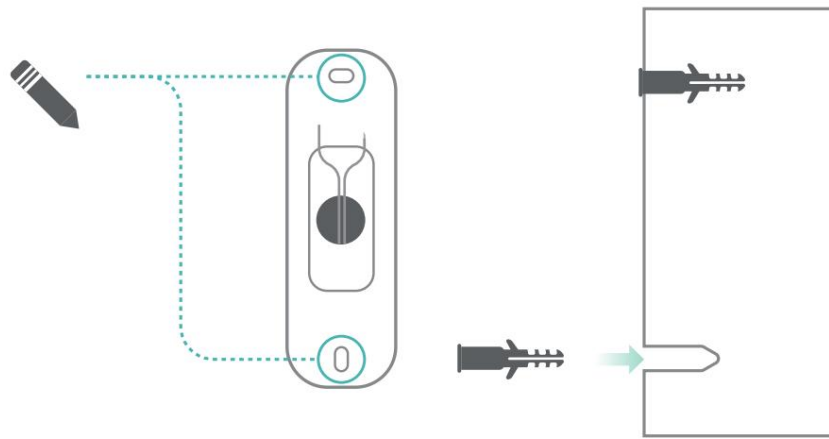
Irrota kaapeli vanhasta ovikellosta ja varmista, että se ei putoa reikään;



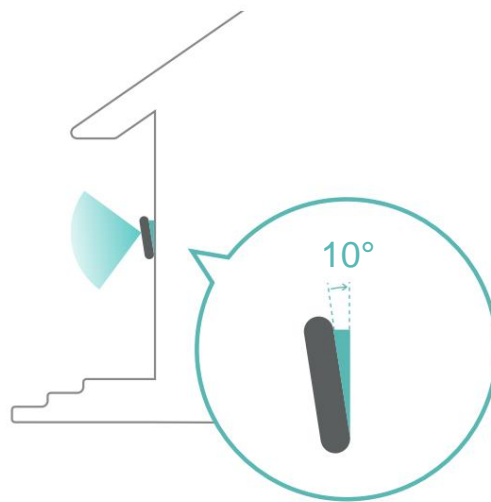
3) Laajennuspulttien ja kannakkeen esikokoonpanon asennus

Jos olet asentanut ovikellon aiemmin, voit asentaa sen alkuperäiseen ovikellon paikkaan. Jos et ole aiemmin asentanut ovikelloa, sinun on mitattava asennuskorkeus etukäteen ja valittava paikka, jossa ovikellon lanka kulkee helposti kiinnikkeen läpi asennusta varten (tarvitaan myös 3M-liiman käyttö). Merkitse ensin kiinnikkeellä ruuvireikien paikat seinään, irrota ovikellon johto (U-muotoisella lankapidikkeellä) lisävarustesarjasta ja liitä kuorittu pää AC-liitäntäjohtoon esikiinnitystä varten;

Käytä työkaluja, kuten sähköporaa, tehdäksesi reikiä seinään tai kuistille, asennat laajennuspultit ja sijoitat kiinnikkeet merkittyjen kohtien mukaan.



Valinnainen: Jos haluat nähdä kuvia eri kulmista, voit käyttää 20° vasemmalle ja oikealle kaltevia kannakkeita tai 10° ylös ja alas kaltevia kannakkeita lisäkiinnikkeinä asennuksessa.



Huomautuksia

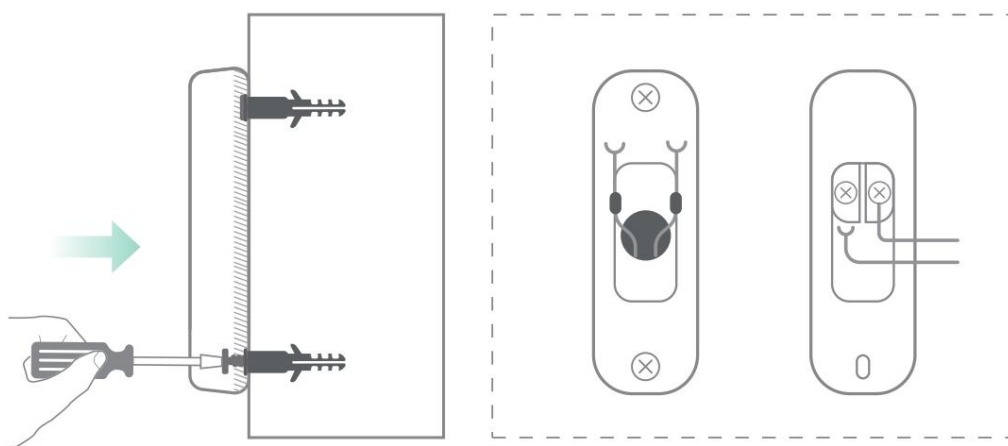
Y Vasemmalle ja oikealle kalteva kannake on kiinnitettävä litteään kannattimeen ruuveilla ja asennettava ovikelloon. Kääntämisen jälkeen se voidaan vaihtaa vasemmalle/oikealle kallistuskannattimeksi

Y Ylempi ja alempi kalteva kannake on asennettava vaihtamalla ovikellon litteät kannakkeet. Kääntämisen jälkeen se voidaan muuttaa ylös/alas kallistuskannattimeksi

4) Kiinnitys ja ovikellon johdon kytkeminen

Kun kiinnike on kohdistettu asennusreikään, kiristä seinään kiinnitettävät ruuvit kiinnittäaksesi kannakkeen ristipääruuvimeisselillä, vie ovikellon johto kannattimen läpi, käsittele ovikellon johtoa ja AC-liitäntäosaa ja tee eristys.

Löysää liitäntäruuvit ja napsauta ovikellon johto ovikellon takana oleviin kahteen liittimeen ja kiristä liittimen ruuvit ristipääruuvimeisselillä. AC-virralla johdot voidaan kytkeä mihin tahansa liittimeen.



Huomautuksia

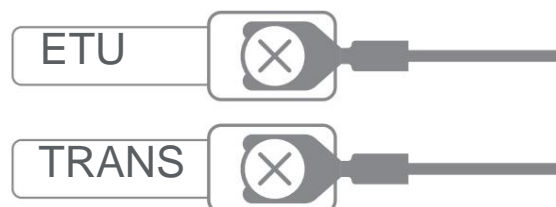
Oikosulkujen välttämiseksi varmista, että johdot eivät kosketa toisiaan liittimiin liittämisen jälkeen. Jos johdot ovat liian lyhyitä, käytä jatkojohtoja ja liitinsuojuksia jatkamiseen ja suojaamiseen. Jos seinässä ei ole tilaa vaijerimutterille, käytä sähköteippiä liitoksen eristämiseen ja kiinnittämiseen.

5) Mekaanisen Dingin AC-johdon kytkeminen Dong-kellot

Jos sinun on asennettava uusi mekaaninen Ding Dong -kello, valmistele tarvittava laite ja katso ostetun laitteen asennusoppaasta johdotus.

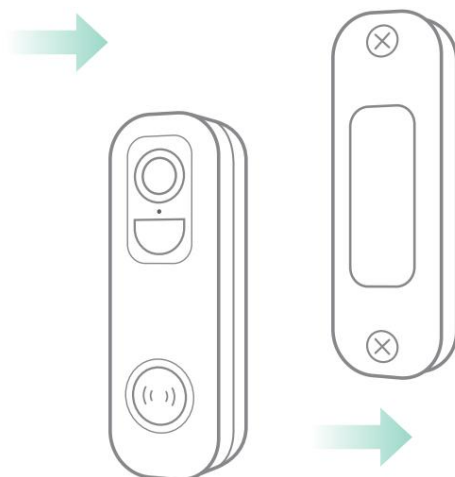
Jotkut mallit voidaan asentaa myös käyttämällä mekaanisten Ding Dong -kellojen tavanomaisia kytkentämenetelmiä seuraavasti;

Irrota mekaanisen Ding Dongin kansi, aseta se sivuun, löysää ruuvit "Front"- ja "Trans"-päistä ja napsauta AC-kaapeli mekaanisen Ding Dongin "Front"- ja "Trans"-liittimiin ja sitten kiristä liittimen ruuvit ristipääruuvimeisselillä; AC-virralla johdot voidaan kytkeä mihin tahansa liittimeen.



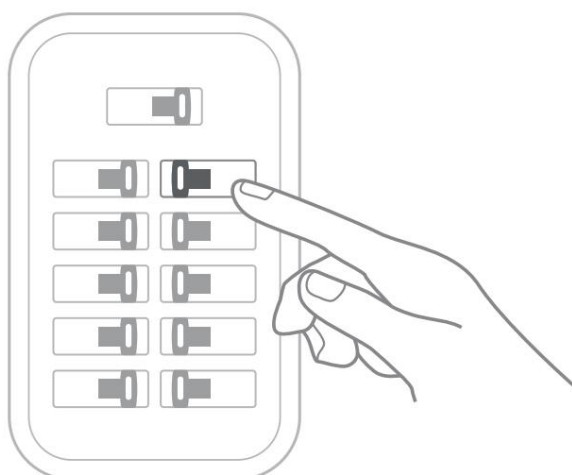
6) Ovikellon kiinnitys

Asenna ovikellon alapää kannattimen pohjaan ja napsauta se sitten kiinnikkeeseen alhaalta ylöspäin. Kun saatat kuulla "napsahduksen", ovikello on hyvin asennettu!



7) Kytke ovikello päälle

Kytke virta katkaisijaan kotonasi. Ovikello on käyttövalmis



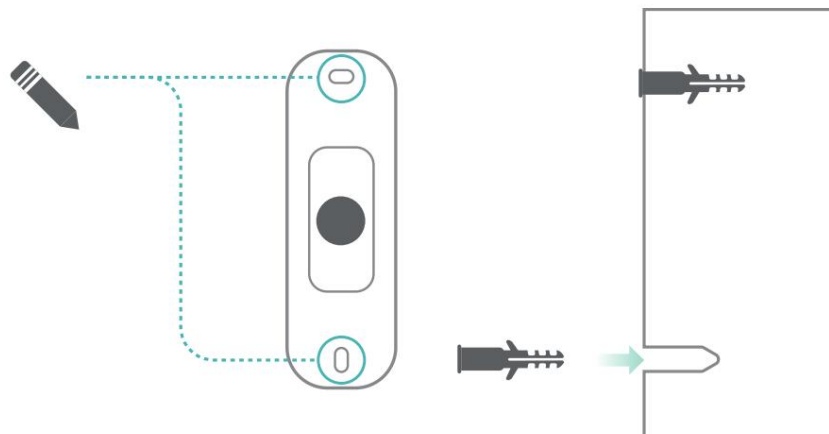
2 Asennus ilman ovikellon johtoa

1) Laajennuspulttien ja kannakkeen esikokoonpanon asennus

Jos olet asentanut ovikellon aiemmin, voit asentaa sen alkuperäiseen ovikellon paikkaan. Jos et ole aiemmin asentanut ovikelloa, sinun on mitattava asennuskorkeus etukäteen ja varattava tilaa helppoa purkamista ja asennusta varten

Kun valitset asennuksen karkealle pinnalle (kuten sementiseinä, tiiliseinä, betoniseinä ja puinen ovi), merkitse ensin ruuvinreikien paikat seinään kiinnitetyillä kannattimilla ja käytä sitten työkaluja, kuten sähköporaa reikien tekemiseen. asenna seinään tai kuistille laajennuspultit ja sijoita kiinnikkeet merkittyjen kohtien mukaan.

Kun valitset asennuksen puhtaalle ja sileälle pinnalle (kuten lasi-, marmori- ja lateksipinnalle), puhdista se ensin ja merkitse likimääräinen sijainti ennen kuin kiinnität kannattimen 3M-liimalla.



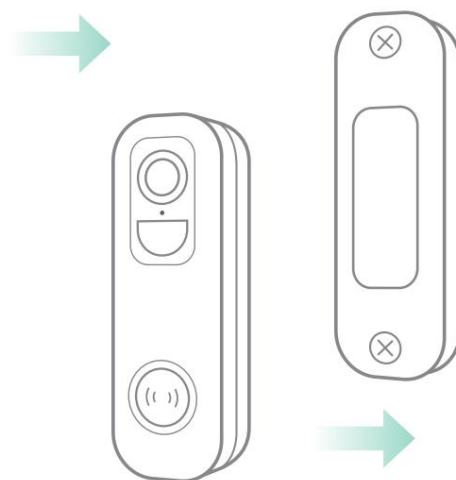
2) Kiinnikkeen kiinnittäminen

Kiinnitys ruuveilla: Kun kiinnike on kohdistettu asennusreikään, kiristä ruuvit seinään kiinnittäaksesi kannakkeen ristipääruuvimeisselillä ja varmista, että asennusasento on tasainen eikä ympäröivä ympäristö ole tukossa.

Kiinnitys 3M:llä: Aseta kannatin, jossa 3M-liima on kiinnitetty vastaavaan merkittyyn kohtaan, ja paina kiinnikettä lujasti varmistaaksesi, että tahna on kiinteä. Prosessin aikana vaaditaan huolellista kohdistusta, jotta vältetään ongelmia, kuten kulman poikkeama, epätasainen liima ja pääsyvaikeudet.

3) Ovikellon kiinnitys

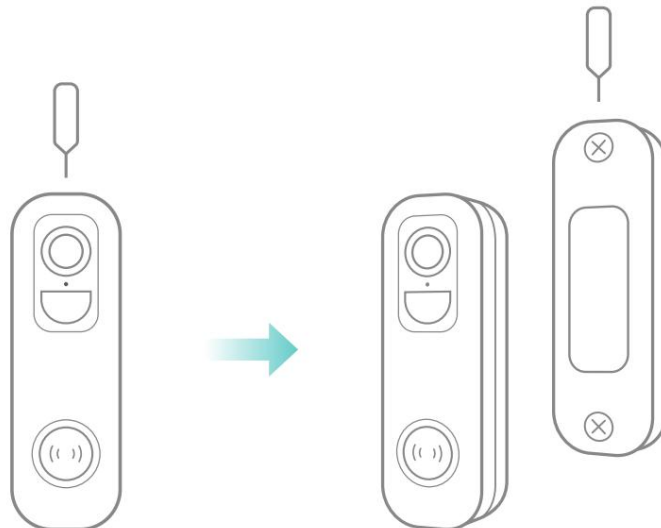
Asenna ovikellon alapää kannattimen pohjaan ja napsauta se sitten kiinnikkeeseen alhaalta ylöspäin. Kun saatat kuulla "napsahduksen", ovikello on hyvin asennettu!



Kuinka poistaa ovikello

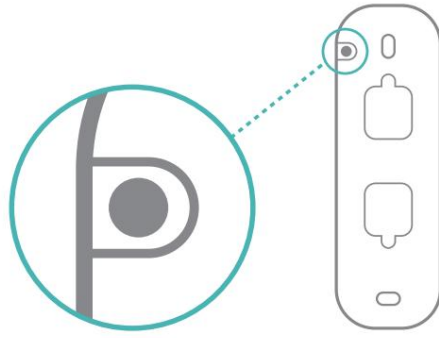
Kun sinun on irrotettava ovikello kannattimesta, paina irrotustappia ja aseta ovikellon yläreunassa oleva irrotusreikä ja ota sitten ovikello ulos takaa eteenpäin. The

versio elektronisella peukalolla laukaisee 10s peukalointihälytyksen, kun se poistetaan, ja voit sammuttaa hälytyksen peruuttaaksesi hälytyksen sovelluksen kautta tai painamalla pitkään virtapainiketta.



Huomautuksia

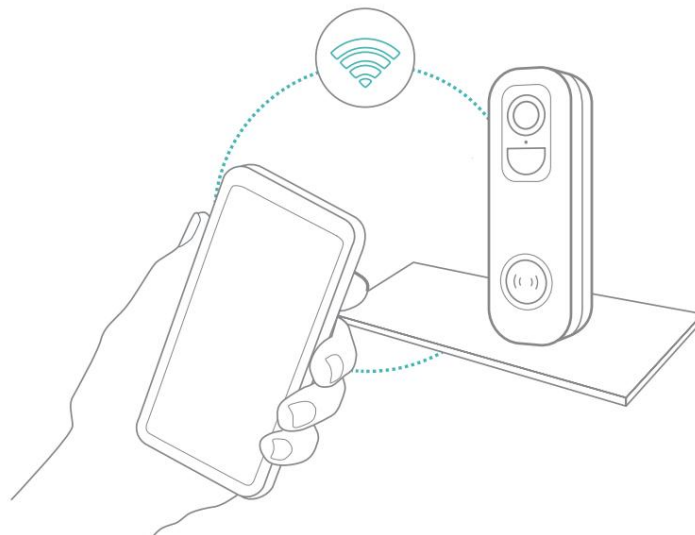
Ovikello on jaettu malleihin, joissa on elektroninen peukalointi ja ilman. Kun olet ostanut tuotteen, voit erottaa sen tarkkailemalla, onko litteässä kannattimessa pyöreä magneetti; jos on magneetti, se tarkoittaa, että sillä on elektroninen väärentämisen estävä toiminto, ja jos magneettia ei ole, sillä ei ole elektronista väärentämisen estävää toimintoa;



Virta päälle/pois ja Verkkoasetukset

Pidä virtapainiketta painettuna 3 sekuntia, kun irrotat ovikellon kiinnikkeen kytkeäksesi laitteen päälle ja pois. Kaksoisnapsauta virtapainiketta, niin kuulet QR-koodin skannausta koskevan kehoitteen ja siirryt verkon määrittystilaan.

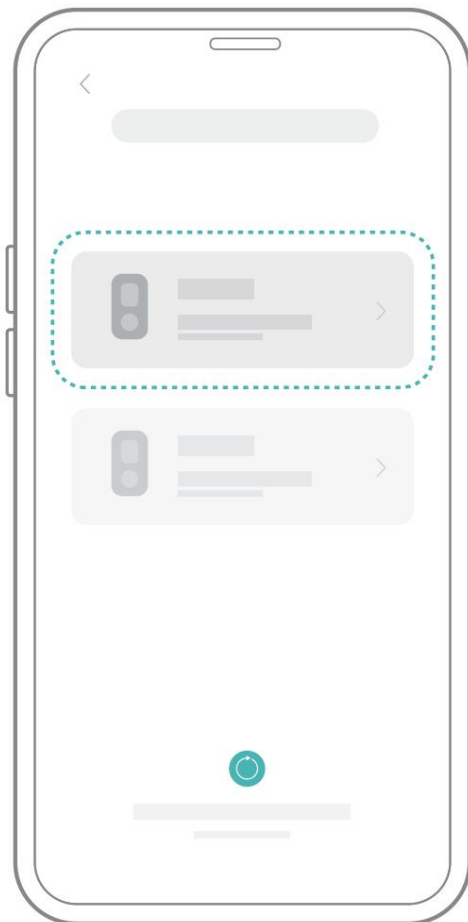
! Kun kytket ovikelloon ensimmäistä kertaa, käytä sovellusta ja seuraa ohjeita ovikellon verkkoympäristön määrittämiseksi.



Ovikellon sidonta

1) Napsauta sovelluksen Lisää nyt -painiketta, paina ja pidä ovikellon kytkinpainiketta painettuna 3 sekunnin ajan kääntääksesi ovikelloa, ja sovellus etsii automaattisesti laitteita, jotka ovat päällä ja joita ei ole sidottu. Valitse seuraavaa vaihetta varten hakutuloksista laite, jonka haluat sitoa.

(Kuva, kaavio sovellushakulaitteen näytöstä)



2) Anna sen Wi-Fi-verkon nimi ja salasana, johon haluat ovikellon muodostavan yhteyden. Pitkän matkan yhteyden varmistamiseksi ovikello tukee vain 2,4 GHz Wi-Fi-verkkoa, jossa on vahvempi seinäläpäisykyky, eikä tue Wi-Fiä yritystason todennuksella. Varmista, että Wi-Fi täyttää vaatimukset, napsauta Seuraava, kun olet valmis, ja sovellus voi yrittää yhdistää ovikellon Wi-Fi-verkkoon.

(Kuva, kaavio AppWi-Fi-tulonäytöstä)



3) Hetken kuluttua ovikellosta kuuluu ääni, joka ilmaisee yhteyden onnistumisen. Aseta tässä vaiheessa ovikellolle nimi sovelluksessa ja valitse paikka, johon haluat sijoittaa ovikellon. Viimeistelee pariliitos napsauttamalla Valmis.

! Mahdollisia ongelmia sitomisessa:

- Kun kuulet "Salasanavirhe", tarkista, onko sovellukseen antamasi Wi-Fi-salasana oikea.
- Kun kuulet "Todennusmenetelmävirhe", varmista, että Wi-Fi-verkkosi ei ole yritystason verkkoyhteyksimenetelmässä, koska ovikello tukee vain verkkoja, joiden suojaustaso on alle WPA-2;
- Kun kuulet "AP:tä ei ole olemassa", tarkista, oletko valinnut tai antanut oikean Wi-Fi-nimen.
Aseta ovikello lähelle Wi-Fi-reititintä ja varmista, että reitittimeen on kytketty virta. Huomaa myös, että 5 GHz Wi-Fi-yhteyttä ei voi etsiä myöskään ovikellolla;
- Kun kuulet "IP-hankinnan aikakatkaisu", se tarkoittaa, että sinulla on liian monta laitetta kytkettynä reitittimeen, jotta voit liittää useampia laitteita. Poista joitakin harvoin käytettyjä laitteita tai käynnistä reititin uudelleen tyhjentääksesi kytkemättömän ovikellon, jonka vuokrasopimus on päättynyt, ja saatat tarvita ottaa yhteyttä reitittimen järjestelmänvalvojaan;

- Kun kuulet "Palvelinyhteys epäonnistui", tarkista, onko reitittimesi kytketty oikein ulkoiseen verkkoon. Näin on yleensä silloin, kun kotiverkkosi yhteys on katkaistu tai valitsemasi reititin on lähiverkon palvelin. Varmista, että verkkoyhteys on normaali, ja yritä muodostaa yhteys uudelleen sammuttamalla palomuuuri väliaikaisesti.

Ovikellojen jakaminen

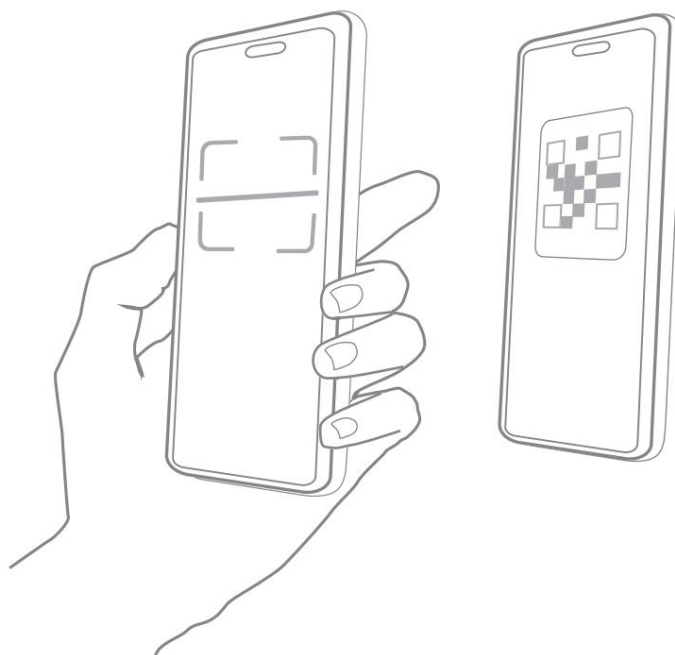
Voit käyttää tätä ominaisuutta, kun haluat käyttää ovikelloa muiden perheenjäsenten tai ystävien kanssa. Vain ovikellon ensimmäistä kertaa sitonut pääkäyttäjä voi jakaa ja määrittää ovikellon, kun taas muut jäsenet voivat katsella vain ovikellon live- tai toistotoimintoa.

1) Etsi ovikello, jonka haluat jakaa sovelluksen kotisivulta tai ovikellon asetusnäytöltä, etsi painike ja siirry jakamisnäyttöön.

2) Napsauta "Kutsu ystäviä" ja jakamis QR-koodi luodaan.

3) Jäsen, jonka haluat jakaa, voit siirtyä skannausnäyttöön valitsemalla "Lisää ystävän laite" "Oma"-näytössä.

4) Kun puhelimesi QR-koodi on skannattu onnistuneesti, saat vahvistusilmoituksen. Voit jakaa sen suostumuksellasi.



Ovikellon lataus

Kun akku on vähissä, sovellus kehottaa lataamaan sen. Katso ovikellon peukaloinnin estomenetelmä, irrota ovikello telineestä peukaloinnin estävällä työkalulla ja liitä 5 V/1,5 A lataussovitin mikro-USB-kaapelilla ovikellon lataamista varten. Latauksen aikana ovikellon keltainen merkkivalo palaa aina ja merkkivalo palaa tasaisen vihreänä, kun lataus on valmis. Ovikellon lataaminen täyteen voi kestää noin 10 tuntia.

Ovikellon ilmaisimen tila

tila	Tila
Työtila	Kiinteä sininen valo
Nukkumismoodi	Ilmainen pois päältä
Lataustila	Tasainen keltainen valo
Lataustila valmis	Kiinteä vihreä valo

Sisäyksikön tilan ilmainen

tila	Tila
Odotetaan pariliitosta	Sininen valo vilkkuu 1 sekunnin välein
Pariliitoskoodi sai	Sininen valo sammuu, kun soitto loppuu
Ovikello soi sai	Sininen valo sammuu, kun soitto loppuu

Sisäyksikön tekniset tiedot

Tuote	Erittely
Virtaportti	Micro USB
Soittoäänen tyyppi	Sointumusiikkia
Soittoäänien määrä	5
Viestintäprotokolla	FSK
Sovittimen vaatimukset	5V/1A
Ulottuvuus	65 x 65 x 20 (mm)

Tuotteen tiedot

Tuote	Erittely
Ovikello kamera	FOV 160°
Kuvan resoluutio	Jopa 2048 x 1536
Videon digitaalinen laatu	Mukautuva

Tuote	Erittely
Tallennusväline	Micro SD -kortti (jopa 128 Gt)
Akun kapasiteetti	5200 mAh/6700 mAh*
Sovittimen vaatimukset	5V/1,5A
Ulottuvuus	144 x 46 x 31 (mm)

Laiteohjelmiston päivitys

Kun yhdistät ovikellosi sovelluksen kautta, se havaitsee automaattisesti, onko ovikellollesi saatavilla uutta laiteohjelmistoa, ja pyytää päivitystä, kun laiteohjelmistopäivitys on saatavilla. Voit myös tunnistaa laiteohjelmistopäivityksen manuaalisesti sovelluksen ovikellon asetuksista.

! Varmista, että ovikellosi on ladattu täyteen tai kytketty virtalähteeseen ennen laiteohjelmiston päivitystä, äläkä sammuta ovikelloa päivityksen aikana.

FAQ ja vianetsintä

K: Ovikellon käyttöoikeuksien jakelun hallinta: Kuinka voin kutsua perheeni ja ystäväni käyttämään ovikelloani yhdessä?

V: Avaa sovellus, valitse ovikellosi päävalikosta, napsauta jakopainiketta päälleilyssä tai "Jaa" ovikellon asetuksissa, siirry jakamisnäyttöön ja napsauta "Kutsu ystäviä" luodaksesi QR-koodi.

Ystäväsi voivat skannata QR-koodin Lisää ovikello -kohdan "Lisää ystäväni laite" -kohdan kautta saadakseen osittaisen pääsyn.

K: Miksi verkon nimi ei näy, kun muodostan yhteyden Wi-Fi-verkkoon?

V: Apple-laitteissa, joissa on iOS13 tai uudempi, sinun on otettava käyttöön "Location Permissions" ja määritettävä sen arvoksi "Salli sovelluksen käytön aikana" sovellukselle järjestelmäasetuksissa.

K: Hehkuuko ovikello punaisena, kun se käyttää pimeänäköä?

V: Siinä on sisäänrakennetut infrapunavalohelmet. Pimeänäössä näkyy vain heikko punainen valo, ja se on edelleen selkeä pimeässä.

K: Mitkä ovat sen vaatimukset Wi-Fi:lle?

V: Käytä 2,4 G langatonta verkkoa. Ovikello ei tue 5 G langatonta verkkoa. Aseta sillä välin Wi-Fi-todennusmenetelmäksi wpa2-psk:n alla oleva suojausmenetelmä, joka vaatii salasanan.

K: Kuinka kauas reitittimestä ovikello tulisi sijoittaa?

V: On testattu, että Wi-Fi-yhteysetäisyys on jopa 150 metriä avoimessa ympäristössä. Todellinen tilanne riippuu Wi-Fi-signaalin voimakkuudesta ja ympäröivästä ympäristöstä (liian paksut seinät, sähkömagneettinen aalto-ovikello, suuret metalliesineet voivat häiritä Wi-Fi-signaalia). Jos ovikellon liitännäsignaali on heikko tai epävaka, aseta ovikello mahdollisimman lähelle reititintä.

K: Mikä on videon enimmäispituus, jonka se voi tallentaa?

V: Voit valita tallennetun videon pituuden sovelluksessa. Jos valitset Automaattinen, se jatkaa enintään 3 minuutin videon nauhoittamista siitä hetkestä, kun joku on näkyvässä, siihen asti, kun henkilö poistuu näkymästä.

K: Kuinka voin tarkastella videoita nopeasti ja luokitellulla tavalla?

A: Napsauta "Albumi"-näytön vasemmassa yläkulmassa olevaa kuvaketta asettaaksesi suodatusehdot, tarkista ehdot ja tallenna ne nähdäksesi nopeasti videon toiston luokittain.

K: Mitä minun pitäisi tehdä, kun ovikello on epänormaali?

V: Kun olet ottanut ovikellon pois telineestä, käynnistä se uudelleen painamalla virtapainiketta ja pitämällä sitä painettuna 3 sekunnin ajan. Jos se ei vastaa, voit nollata ovikellon painamalla nollausreikää tapilla.